



## Besix - Molière

guide des plantations 04.07.2025



WIRTZ INTERNATIONAL

*Toutes les images et informations contenues dans ce livret ne sont présentées qu'à titre indicatif.  
Les propriétés et l'apparence finale dépendront de multiples facteurs et peuvent différer des images montrées et des descriptions.*



Legend



Height



Deciduous/Evergreen



Flowers



Characteristics



## Arbres et arbustes solitaires

- 1 Acer campestre
- 2 Amelanchier lamarckii
- 3 Cornus mas
- 4 Malus sylvestris
- 5 Metasequoia glyptostroboides





12 m



caduques



Panicules jaune-vert en mai



En raison de sa ramification irrégulière, l'arbre ne forme pas de couronne symétrique. Les branches présentent des crêtes liégeuses marquées, tant sur le bois jeune que sur le bois âgé. Le jeune feuillage est parfois légèrement rougeâtre lors de son débourrement, puis devient vert foncé. La couleur automnale est jaune foncé et peut persister longtemps. Après la floraison apparaissent les samares ailées. Grâce à sa tolérance à l'ombre et sa capacité à pousser dans les zones industrielles, c'est une plante polyvalente. L'Acer campestre est également souvent utilisé comme plante de haie car il supporte très bien la taille.

**Profondeur de plantation sur le toit: 60cm (Multi-tronc)**

**Acer campestre**  
érable champêtre





6-9 m



Caduques



Blanches, disposées en grappes légèrement érigées, avril



À la venue de l'automne, ses feuilles arborent des teintes jaunes et rouges spectaculaires. Ses baies comestibles, qui apparaissent à la fin de l'été, sont bleu-noir et pruneuses. Elles sont sucrées et juteuses.

Profondeur de plantation sur le toit: 60cm (Multi-tronc)

**Amelanchier lamarckii**  
néflier des rochers





5-6 m



Caduques



Fleurs jaunes disposées en petites ombelles globuleuses, février/mars



Cornus mas a initialement la forme d'un grand buisson, puis il se développe en un petit arbre multicaule possédant une couronne ronde et compacte au final. Ses feuilles brillantes deviennent, à la venue de l'automne, jaunes à rouge orangé. Cet arbre fleurit, assez étonnamment, au cours des mois d'hiver, bien avant la feuillaison. Les fleurs sont suivies, au début de l'automne, de l'apparition de drupes ovales, rouges et brillantes. Elles sont accrochées à de courtes queues et sont comestibles, mais ont un goût acidulé. S'utilisent pour faire des marmelades, des jus de fruit et du vin.

**Profondeur de plantation sur le toit: 60cm (Multi-tronc)**

**Cornus mas**  
cornouiller jaune





**Malus sylvestris**  
pommier sauvage



6-9 m



Caduques

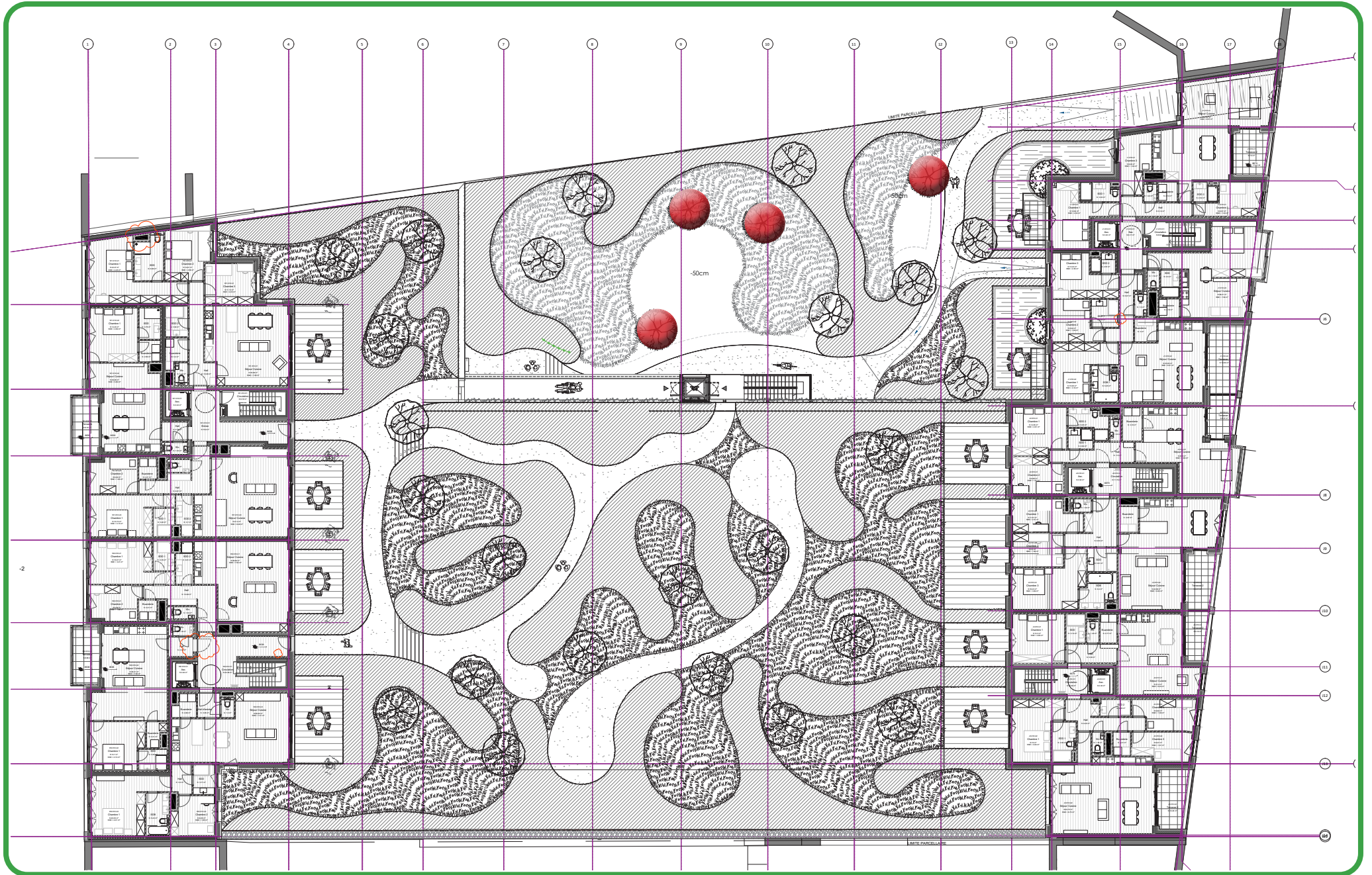


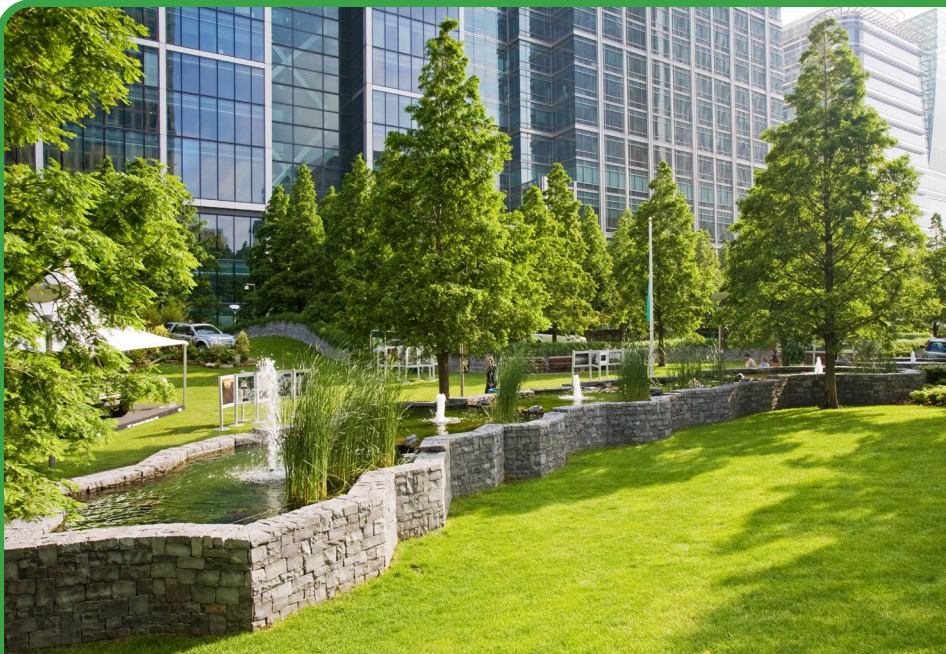
En mai, en même temps que la feuillaison, rose clair à blanches



Le pommier sauvage est un petit arbre à croissance irrégulière dont la couronne est arrondie et relativement aérée. Ses feuilles ovoïdes à ovales sont d'un vert brillant. La floraison est suivie de l'apparition de fruits orbiculaires à ovoïdes. Ils sont jaune verdâtre et présentent parfois des reflets rouges sur la face exposée au soleil. Les pommes sauvages ou redevenues sauvages sont souvent sucrées.

**Profondeur de plantation sur le toit: 60cm (Multi-tronc)**





25-35 m



Caduques (aiguilles)

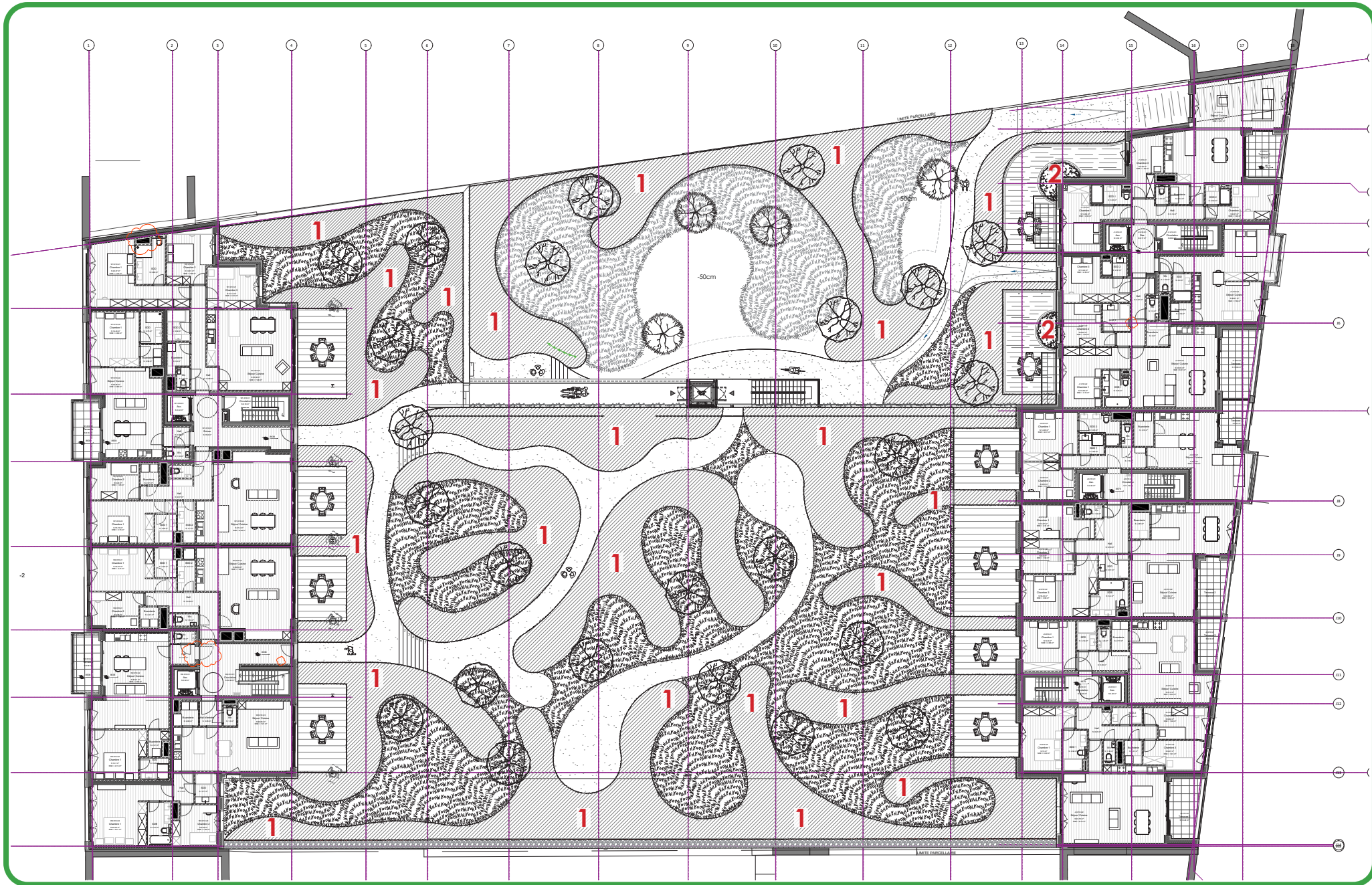


Chatons vert jaune en mai



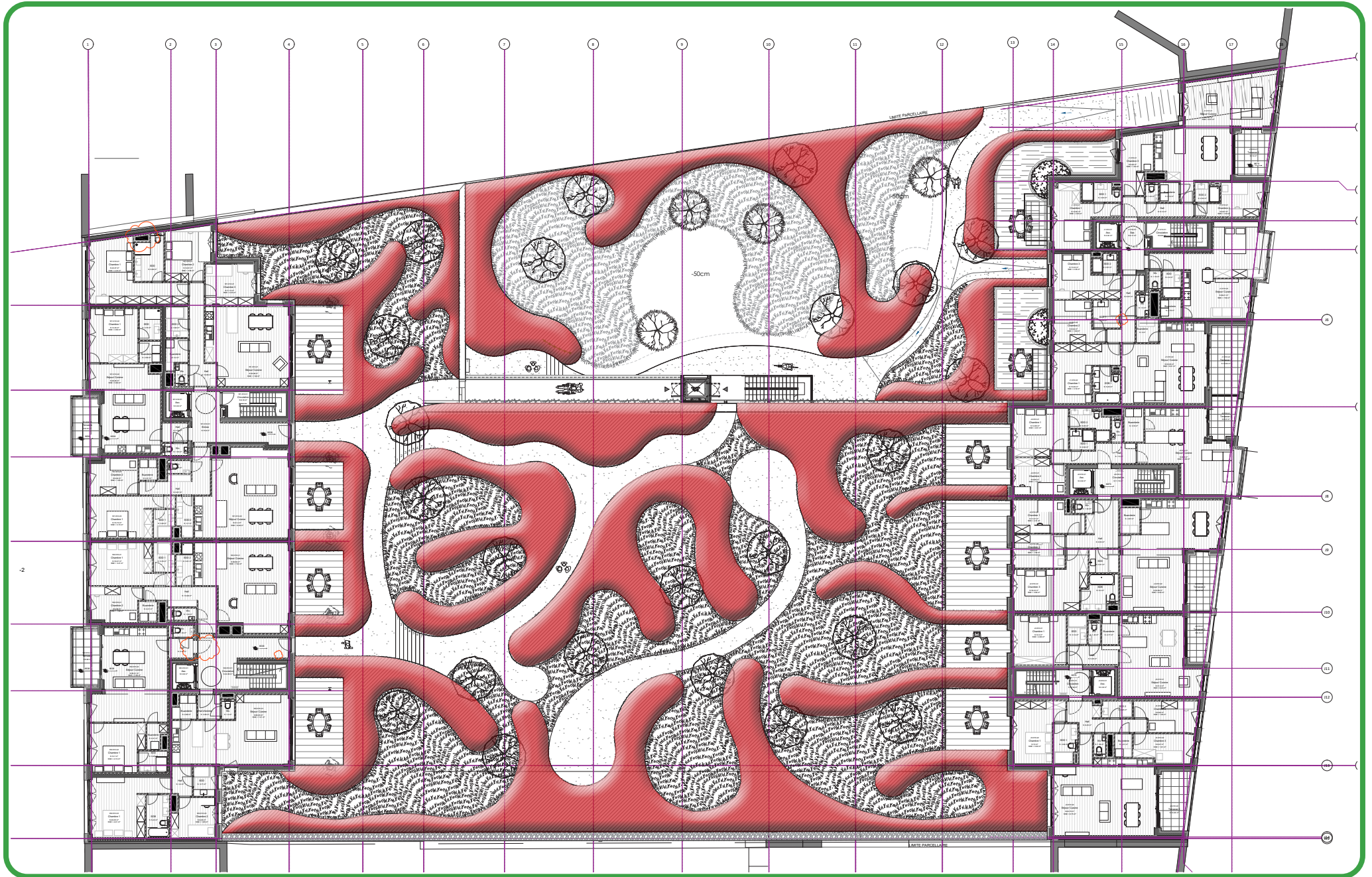
En automne, les aiguilles deviennent brun bronze à brun orangé et tombent avec les courtes pousses. La floraison est suivie de l'apparition des cônes ovoïdes à sphériques verts à brun rouge.

**Metasequoia glyptostroboides**  
métasequoia



## Haies et massifs

1. *Fagus sylvatica*
2. *Hedera helix* 'Arborescens'





Variable selon projet



Marcescentes



Inflorescences en petits chatons discrets, mai



Il conservera ses feuilles mortes de couleur brune jusqu'au début du printemps. Fréquemment utilisé pour les haies et le boisement.

Profondeur de plantation sur le toit: 50cm

**Fagus sylvatica**  
hêtre commun





1.5 m



Persistantes



De petites fleurs vert-blanc en grappes dressées en septembre/octobre



Le lierre en arbre est une forme compacte, buissonnante et non grimpante de lierre avec des feuilles brillantes en forme de cœur. Les fleurs attirent les insectes pollinisateurs et sont suivies de baies bleu-noir en hiver.

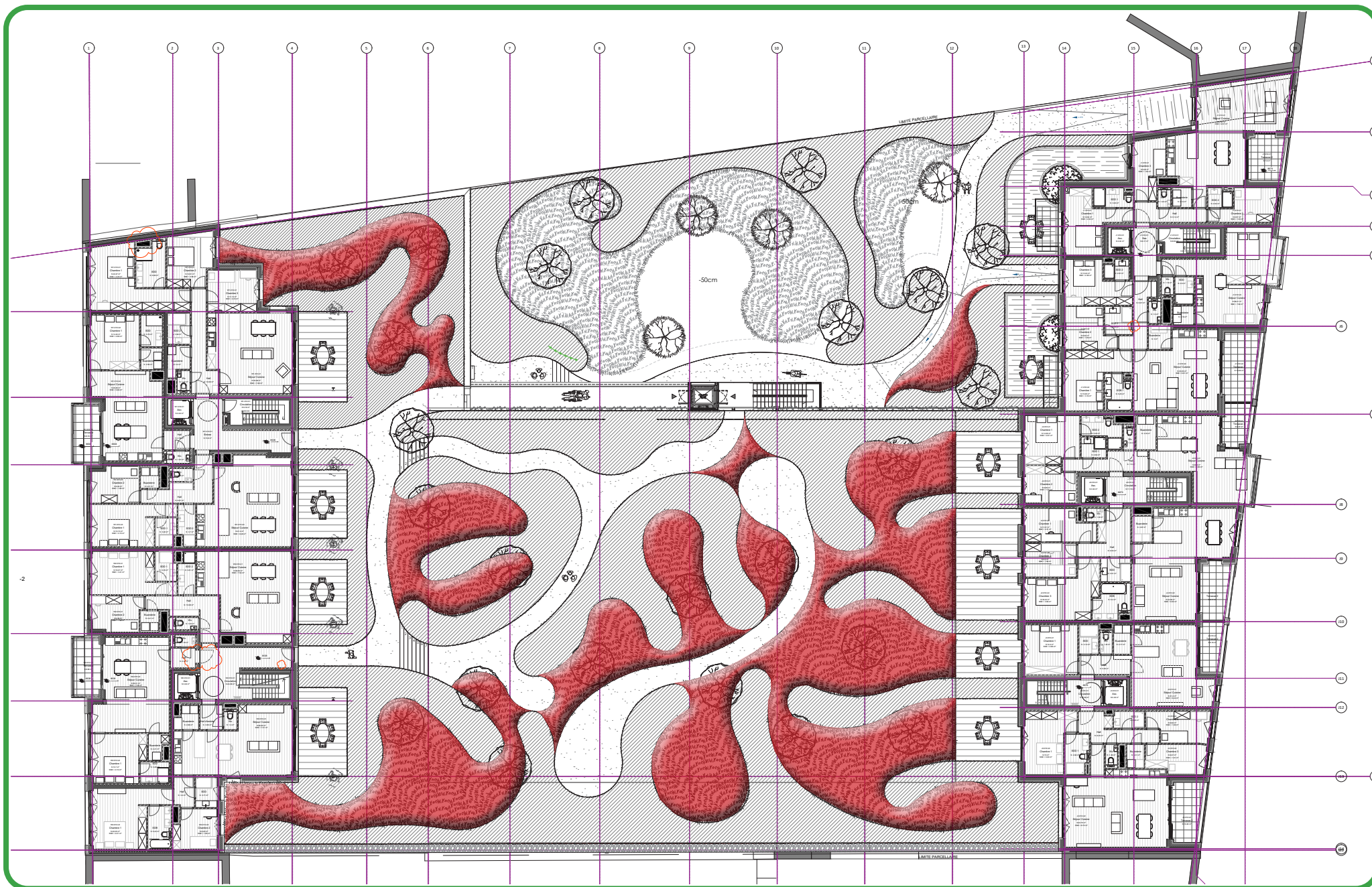
**Hedera helix 'Arborescens'**

*lierre en arbre*



## Graminées

1      *Molinia caerulea* 'Moorhexe'



Graminées

Chir®



30-60 cm



Caduques



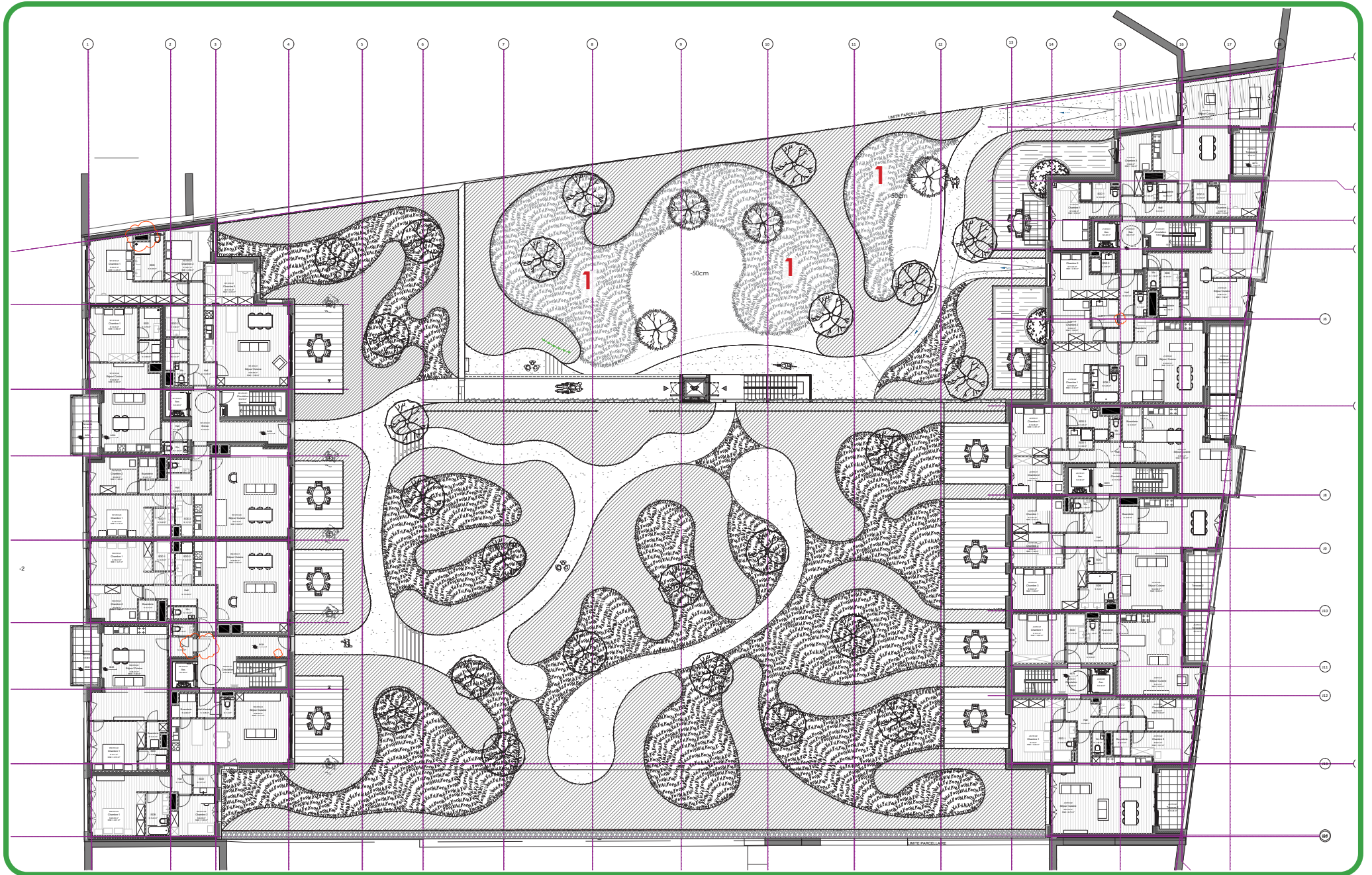
Hampes de fleurs érigées, brun-violet de juillet à octobre



Molinie basse à port dressé aux feuilles vert moyen et linéaires. Elles ont une jolie décoloration orange brun en automne, les épis deviennent d'un beau jaune.

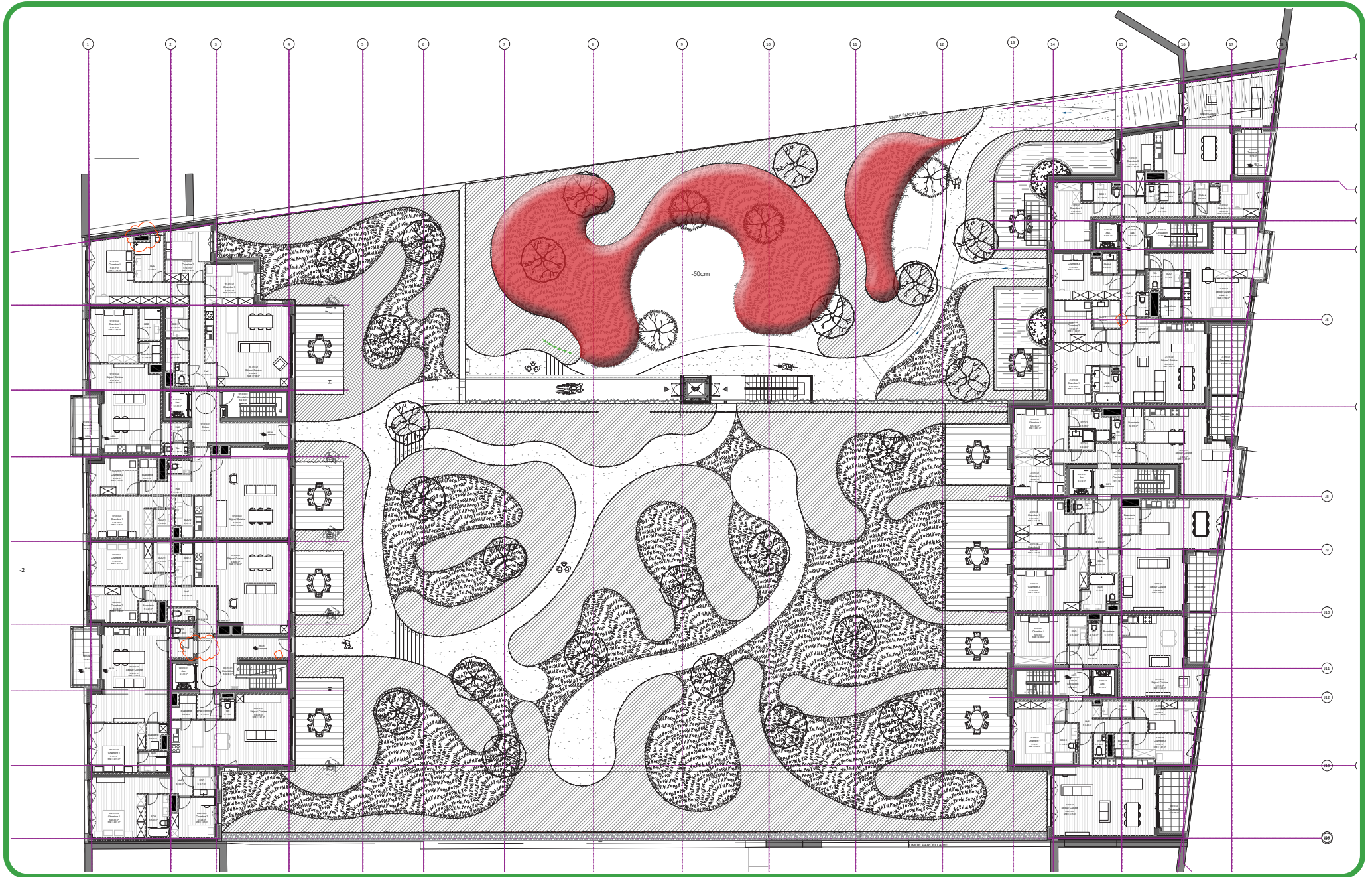
Profondeur de plantation sur le toit: 30cm

**Molinia caerulea 'Moorhexe'**  
molinie bleue Moorhexe



## Plantes aquatiques

1 Iris pseudacorus





**Iris pseudocarus**  
*iris des marais*



50-90 cm

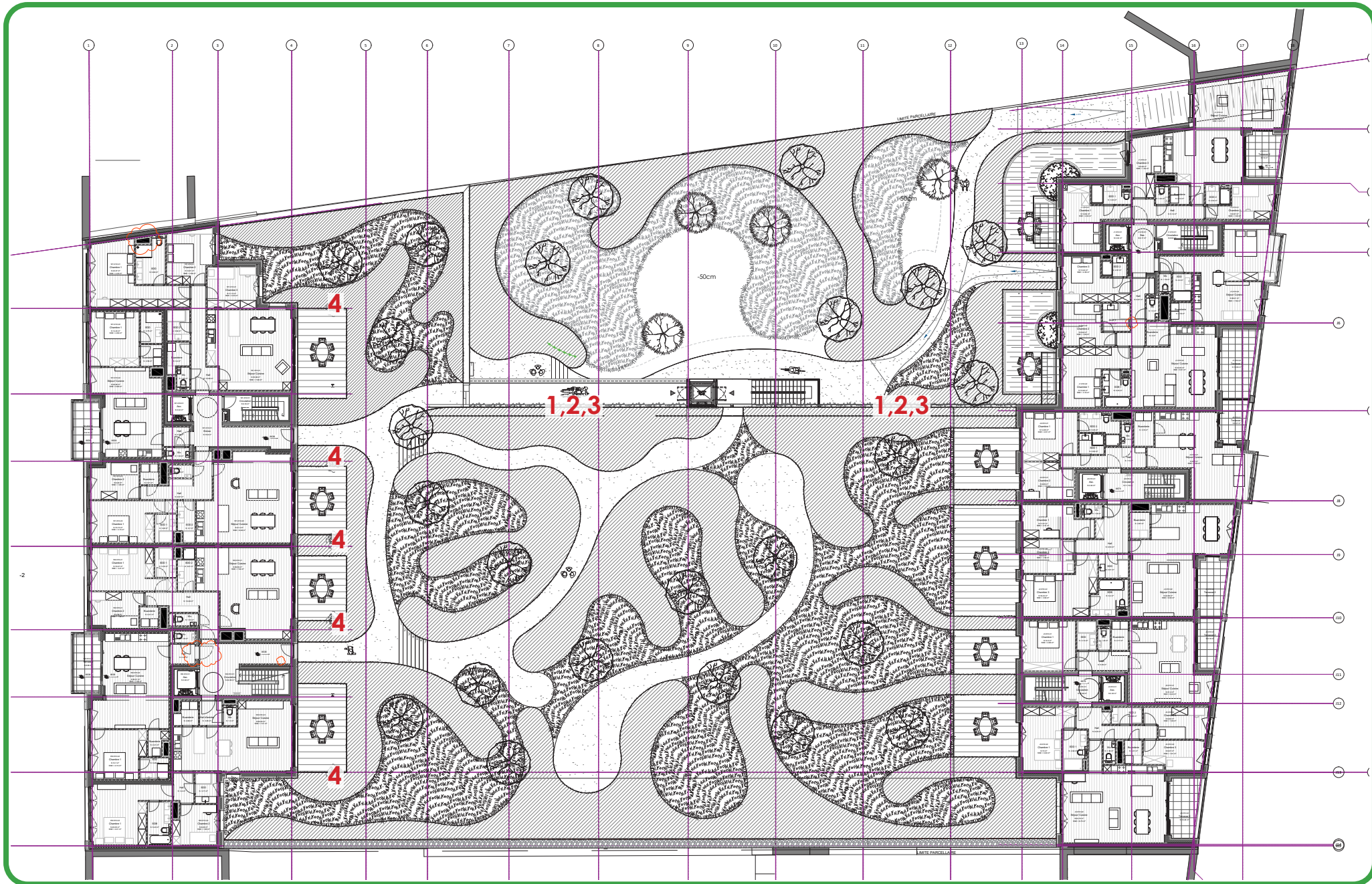


Caduques



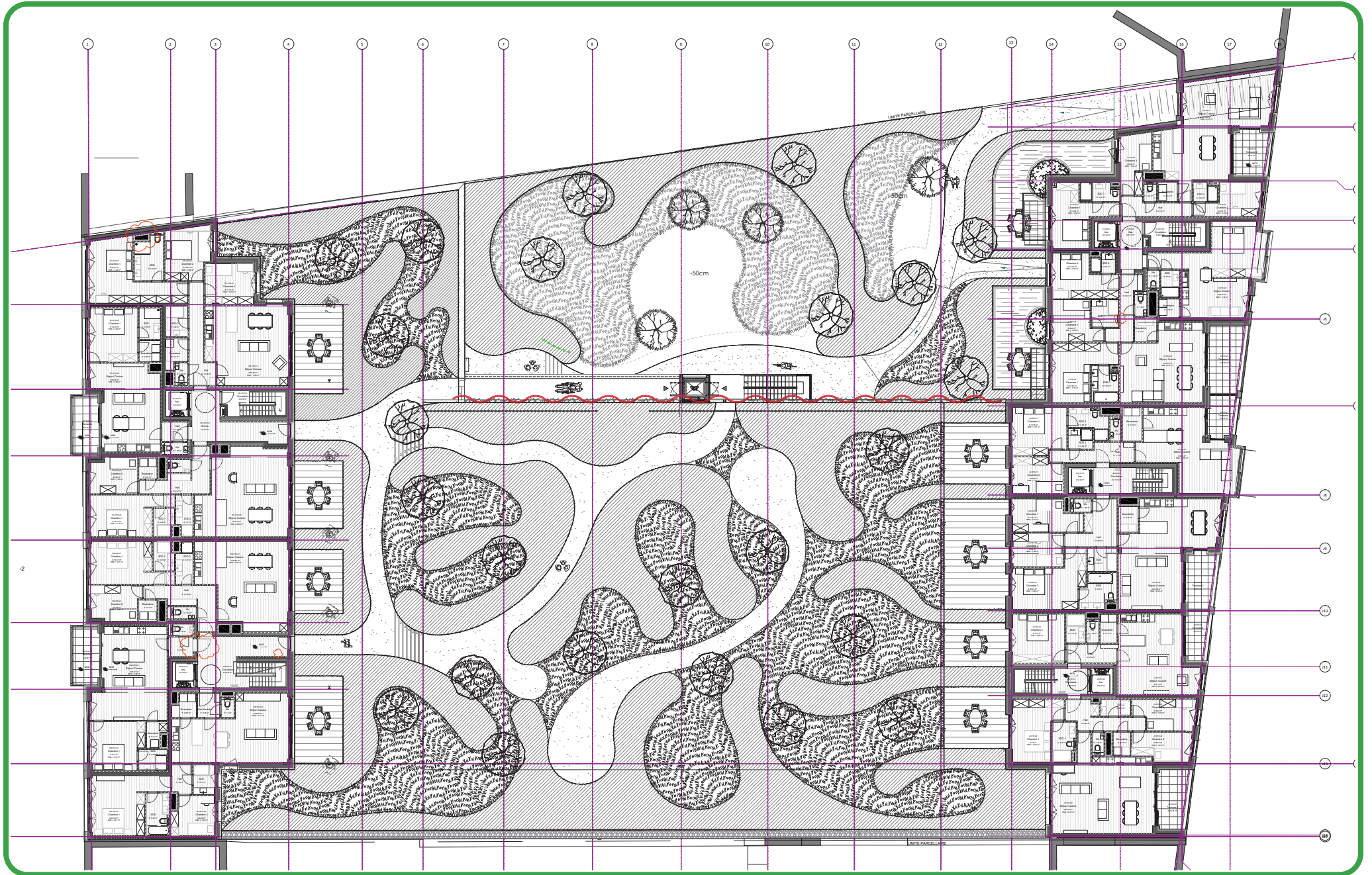
Les fleurs jaune vif à macule brune sont groupées en inflorescence ramifiée en mai/juin





## Grimpantes

- 1 Clematis vitalba
- 2 Lonicera periclymenum
- 3 Vitis vinifera
- 4 Wisteria sinensis





**Clematis vitalba**  
clématite des haies



Jusqu'à 30 m de haut dans les arbres mais aussi souvent basse et tapissant les talus



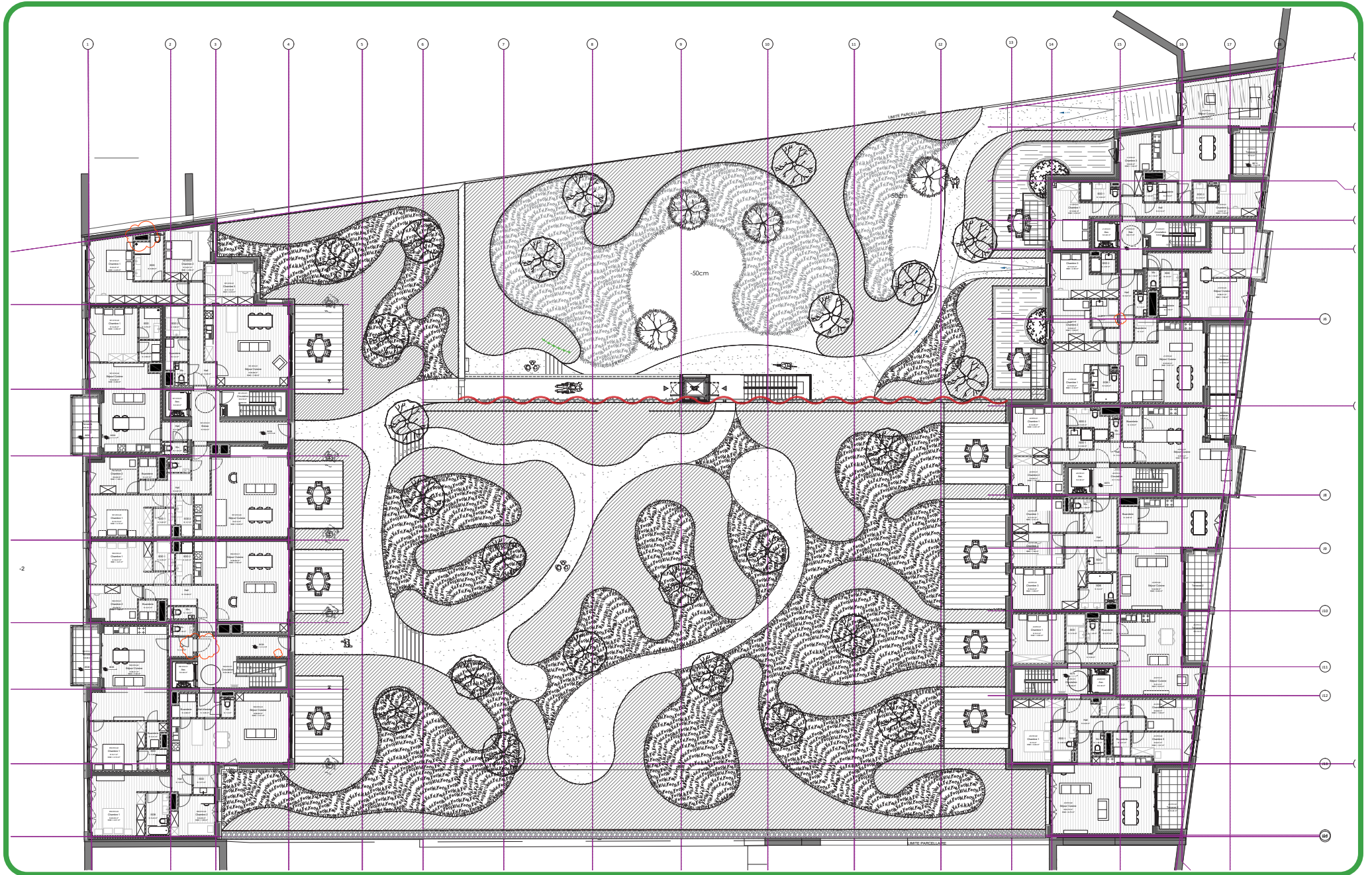
Caduques



Blanc jaune groupées en panicules terminales ou axillaires juillet à septembre/octobre.



Écorce anguleuse et ridée, brun gris sur les vieux troncs et se desquamant en longues bandes. Fruits extrêmement décoratifs, ressemblant à des perruques blanc argenté et perdurant jusqu'en début de printemps.





3-4 m



Caduques

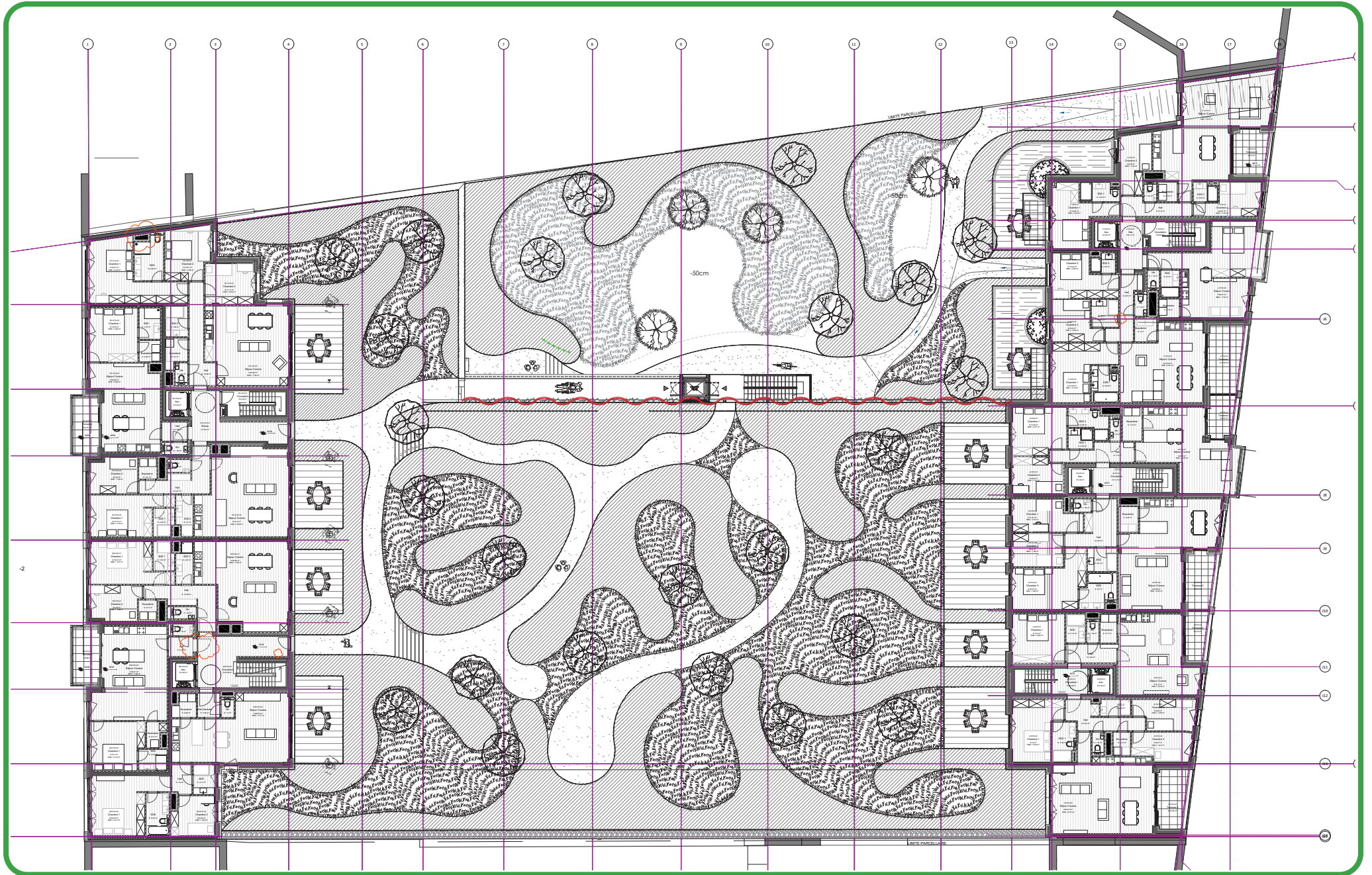


Grandes fleurs crèmes devenant jaunes de juin à septembre



Fleurs très parfumées. Florifère.

**Lonicera periclymenum**  
chèvrefeuille des bois





**Vitis vinifera**  
vigne cultivée



6-10 m



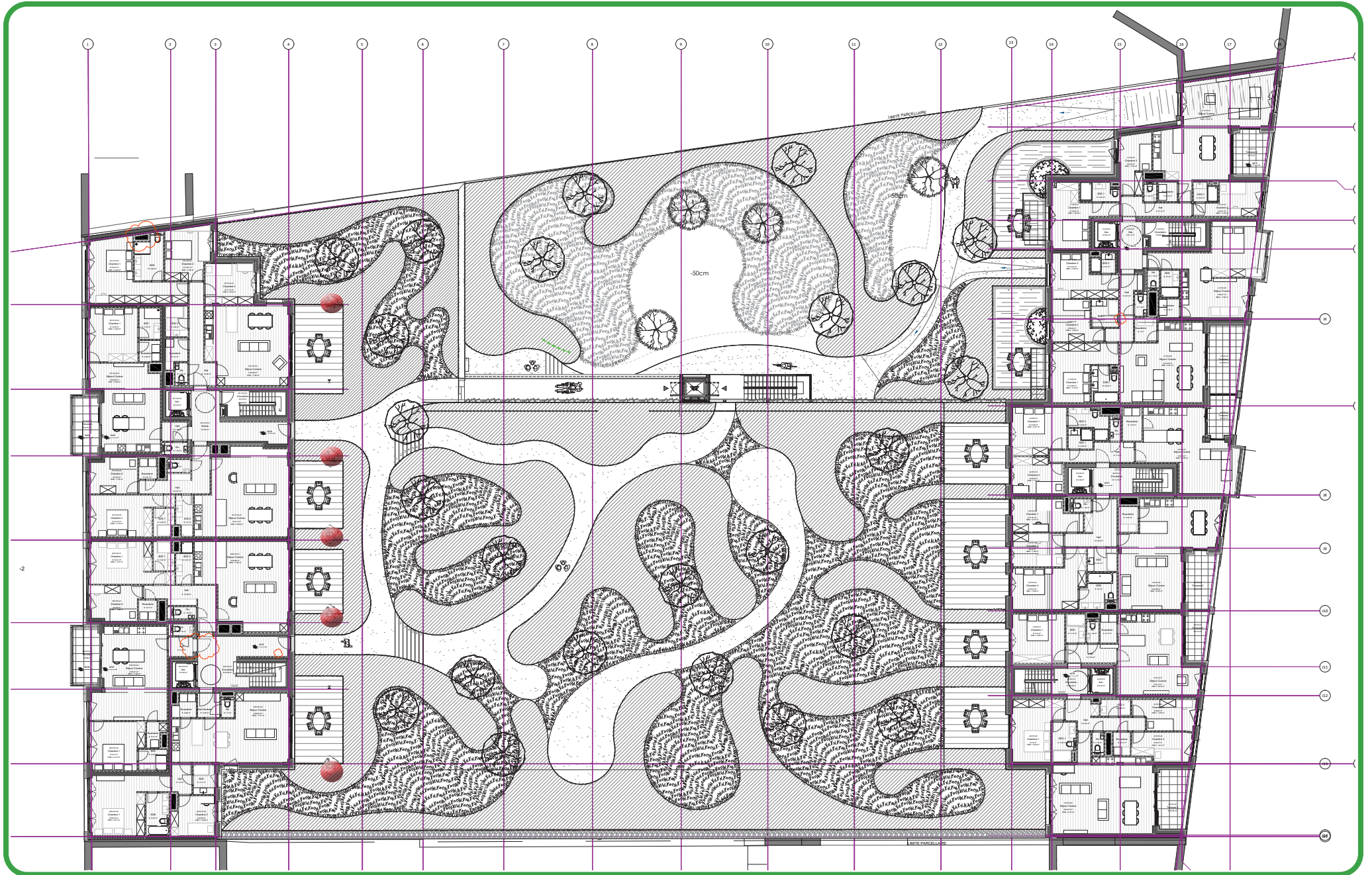
Caduques



Petites et verdâtres à blanches, regroupées en inflorescences; juin



La vigne cultivée est un arbrisseaux sarmenteux, grimpant s'accrochant à ses supports par des vrilles, dont les tiges peuvent atteindre six mètres de long. C'est une plante relevant du type biologique transversal des lianes. Les feuilles à nervures palmées, comportant pour la plupart cinq lobes principaux plus ou moins découpés, ont généralement une base cordiforme. L'espèce est cultivée pour ses fruits en grappes, le raisin, qui est soit consommé frais comme raisin de table, ou séché comme raisin sec, ou bien fermenté pour produire du vin. Le coloration du fruit varie selon chacune des variétés de vigne: blanche, jaune-pâle, violette, noire.





**Wisteria sinensis**  
glycine de Chine



8-10 m



Caduques



Des grappes d'environ 30 cm de fleurs papilionacées lilas en mai/juin



Floraison abondante, fleurs agréablement parfumées, suivies plus tard par des gousses vertes veloutées en fin d'été. Wisteria sinensis tolère très bien la sécheresse, supporte le vent maritime, attire les abeilles et les papillons et présente une belle couleur jaune-or décorative en automne.



WIRTZ INTERNATIONAL

■ Botermelkdijk 464 ■ 2900 Schoten ■ Belgium ■

■ Tel: 0032 (0)3.680.13.22 ■ e-mail: [info@wirtznv.be](mailto:info@wirtznv.be) ■ [www.wirtznv.com](http://www.wirtznv.com) ■